

---

# 2019 한국만화박물관 상설전시 개편 공사 과업지시서

---

2019. 4.



한국만화영상진흥원

# 2019 한국만화박물관 상설전시 개편 공사 과업지시서

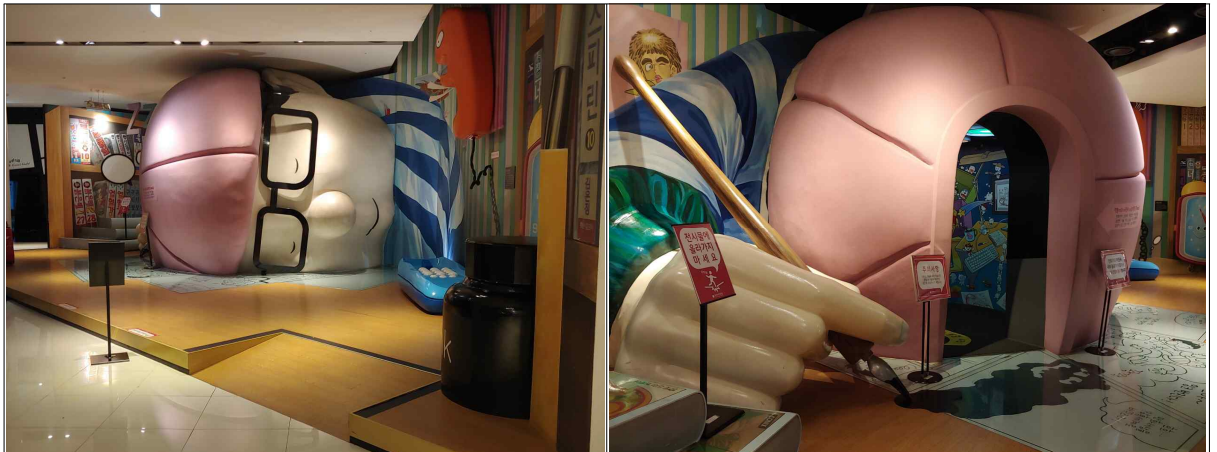
## I 과업개요

1. 공 사 명 : 2019 한국만화박물관 상설전시 개편 공사
2. 과업기간 : 계약일로부터 ~ 2019. 7. 22.  
(※ 제2기획전시실 공사기간 : 2019. 4. 15. ~ 4. 22.  
만화가의 머릿속 공사기간 : 2019. 6. 10. ~ 6. 21.)
3. 공사목적
  - 재개관 10주년을 맞이하여 보행에 장애가 발생하거나 오래된 콘텐츠를 일부 개편하여 국립박물관으로서 발전된 서비스를 제공하고자 함
  - 디지털기기를 활용한 만화그리기 체험존 조성으로 콘텐츠 확보를 통한 관람객의 재방문 유도
4. 공사대상
  - 4층 체험존 <만화가의 머릿속> 외부
  - 1층 제2기획전시실
5. 예상공사비 : 금94,697,000원 (금구천사백육십구만칠천원)

## II 과업내용

1. 과업범위 ※상세내용 : 내역서 및 도면참조
  - 1) 4층 체험존 <만화가의 머릿속> 외부 환경 개편
  - 2) 1층 제2기획전시실 평탄화
2. 대상지 현황
  - 1) <만화가의 머릿속> 외부 공간
    - 위치 : 한국만화박물관 4층 <만화가의 머릿속> 체험존
    - 기존 슬로프 공간이 협소하고 바닥과의 단차가 통행에 위험요소로 작용, 개선 필요

- 디지털 작화존으로의 연출을 위한 종이만화, 잉크펜 철거 및 디지털 방식의 작화기기로 조형 교체

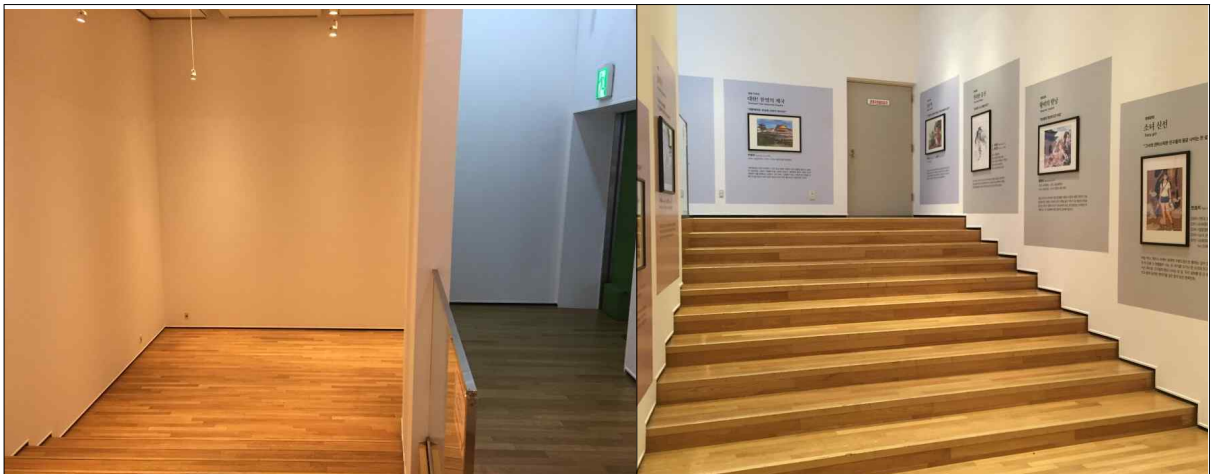


현황1) 바닥마루 및 좁은 슬로프 공간

현황2) 종이만화 및 잉크펜 연출

## 2) 제2기획전시실

- 위치 : 한국만화박물관 1층 (약60m<sup>2</sup>)
- 장애인 보행, 휠체어, 유모차 등의 이동이 어려운 계단형 전시실로 바닥평탄화를 통한 보행장애 개선 필요
- 입·출입부가 동일하고 협소하여 정체 현상 야기



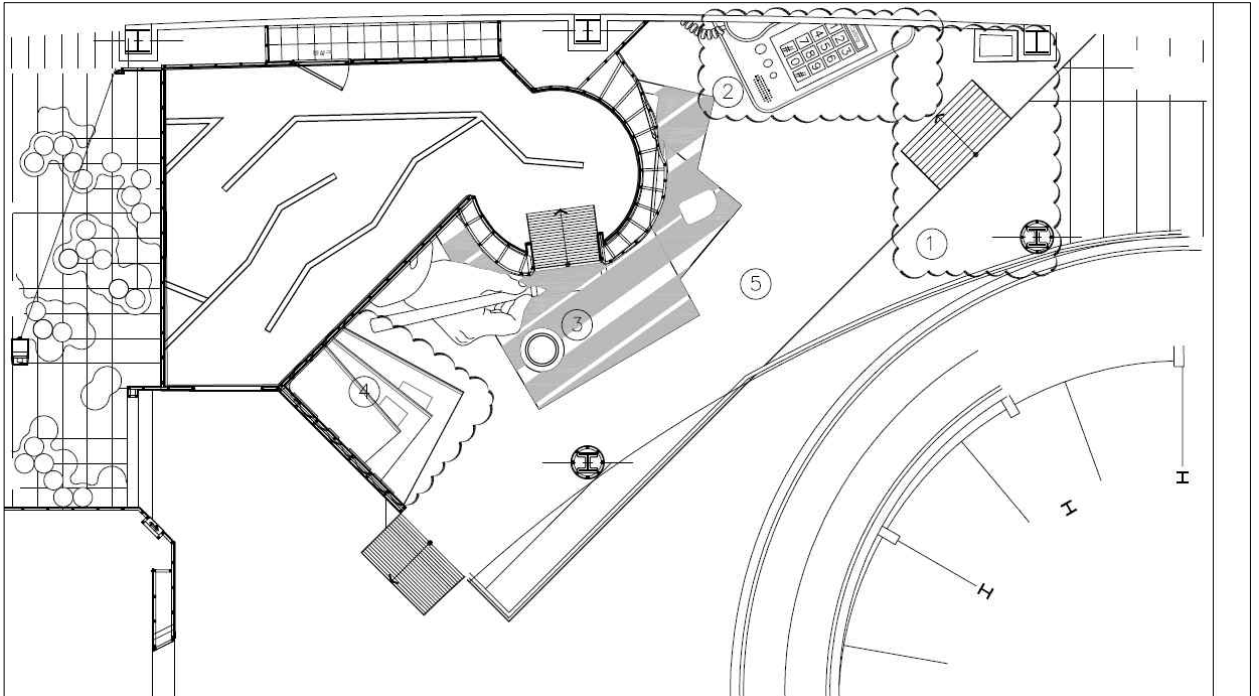
현황1) 휠체어 및 유모차 접근이 어려운 계단형 전시실

## 3. 과업내용 (※상세도면 참조)

### 1) 상설전시(4층) <만화가의 머릿속> 외부 환경 개편

#### ① 기존시설 철거

<철거부분>



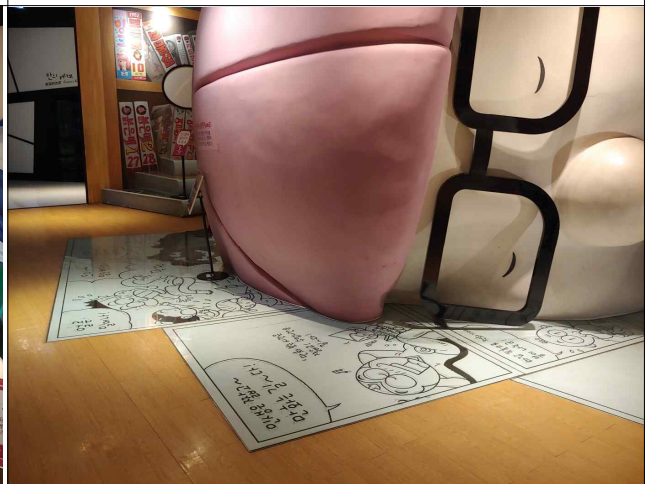
철거) 기존바닥전체



철거) 전화기, 잉크조형물, 책조형물 등



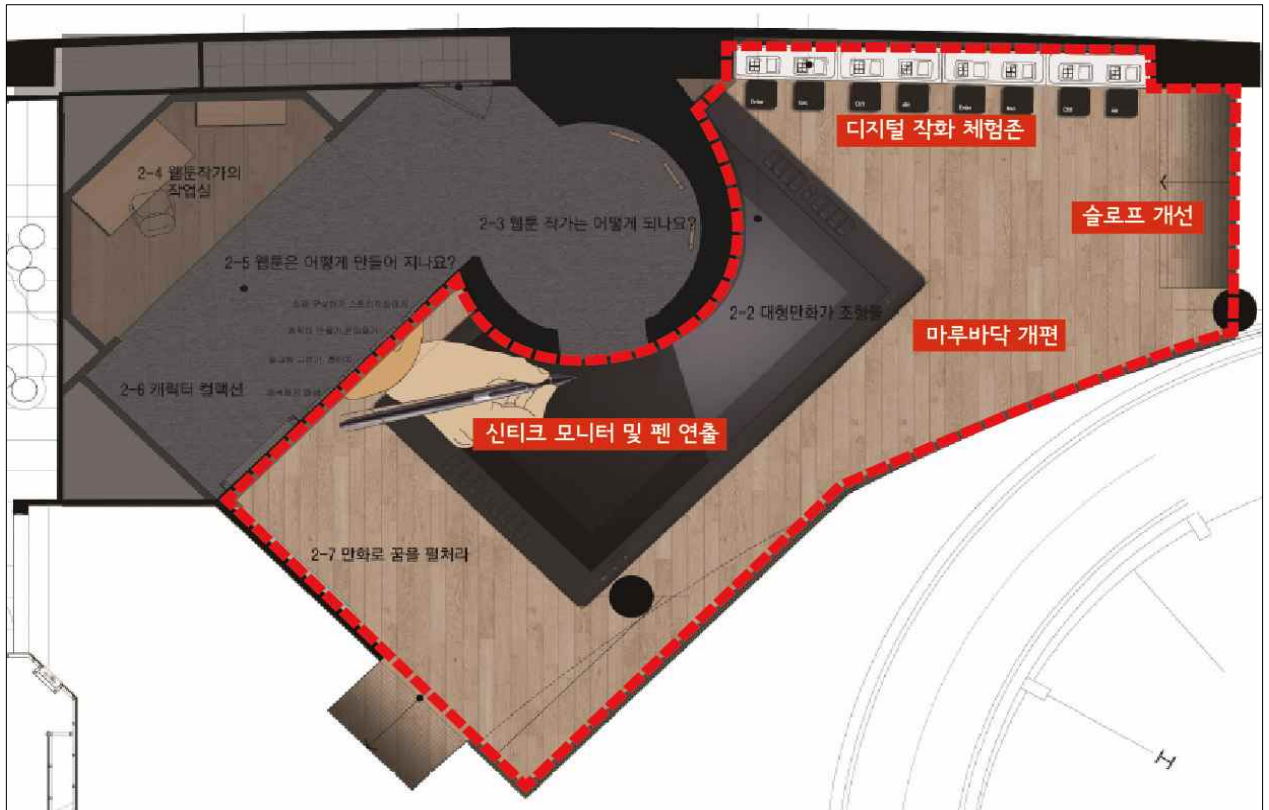
철거) 책조형물



철거) 바닥 종이만화

- ② 장애인, 노약자, 유모차가 접근이 위험했던 마루바닥 및 슬로프 공간 개편
- ③ 바닥 종이만화 연출 및 만화가의 팬을 디지털 기기인 신티크로 연출로 교체
- ④ 웹툰 작가들이 그림을 그리는 디지털 방식의 만화그리기 체험 공간 조성을 위해 모니터와 와콤 기기(Bamboo)를 활용한 디지털 작화체험존으로 조성

<바닥 개편 및 슬로프 개선, 디지털작화존 조성>



⑤ 그림 작화

<기존 시설 철거 후 작화 필요 부분>



## 2) 제2기획전시실(1층) 평탄화

- ① 전시장으로의 유모차 및 장애인 휠체어 이동이 가능하도록 전체 평탄화
- ② 입·출입구 분리를 통해 통행 불편함 개선

### <바닥 평탄화 및 입/출입구 분리>



### <조감도>



#### 4. 수행기간

- 가. 본 공사의 시행기간은 계약일로부터 2019. 7. 22.(월) 까지로 한다.
- 나. 4층 만화가의 머릿속 구역의 설계도상의 공사는 박물관 휴관 기간인 2019. 6. 10.(월) ~ 6. 21.(금) 기간 동안 완료 한다. 6. 22(토)부터는 당해 전시구역이 관람의 불편이 없도록 하며, 6. 22(토) 오픈 후 7. 22(월)까지 시범 가동 기간 동안 수정 및 하자 보수를 하도록 한다.
- 다. 1층 제2기획전시실 평탄화의 설계도상의 공사는 2019. 4. 15.(월) ~ 4. 22.(월)기간 동안 완료한다. 공사 마무리를 위해 기간 연장을 해야 할 경우엔 전시실 출입구를 가벽으로 막아 놓은 후, 수정 및 마무리 작업을 하며, 완료일은 발주처와 협의한다.
- 나. 수급자는 계약일로 부터 3일 이내 공사 예정공정표(작업일정표) 등을 제출하여야 한다.
- 다. 수급자는 공사기간 시행완료 이전이라도 진흥원의 요구가 있을 경우에는 부분적으로 정리하여 그 성과를 제출토록 한다.

#### 5. 사전 조사 내용

- 가. 수급자는 다음 사항에 대하여 진흥원에서 제시하는 자료에 의하거나 자료의 미비 또는 불충분한 경우 사전 조사를 충분히 하여 공사에 반영한다.

#### 6. 공 사

- 가. 공사는 수급자가 필요한 사항을 조사하여 작성하며, 진흥원에서 제시하는 제반 요소와 각종 자료를 참고하여 공사에 반영한다.

### Ⅲ 과업의 일반지침

#### 1. 일반지침

- 가. 본 과업 수행 중 과업의 변동사유 발생 등 여건변동 및 추가사항에 대하여는 “갑” 과 “을”이 상호간에 협의하여 변경할 수 있다.
- 나. 과업수행 시 세부추진일정에 대하여는 사전에 “갑”과 협의하여야 한다.
- 다. 본 과업에 대한 재단 관계자를 대상으로 발주처의 요구 시 수시보고를

- 실시하여야 하며, 이를 위하여 사전에 “갑”과 협의하여 결정한다.
- 라. 과업수행 관련하여 “갑”이 부적격하다고 판단되는 참여자의 교체를 요구할 경우에는 교체하여야 한다.
  - 마. “을”은 관련 디자인분야 전문가 및 설치 현장경험이 풍부한 전문가로 구성하여 합리적이고 효율적이 과업이 수행되도록 한다.
  - 바. “을”은 과업을 수행함에 있어 고의 또는 과실로 당해 공사 또는 제3자에게 재산상의 손해를 발생케 한 경우 이를 “을”이 배상하여야 한다.
  - 사. 본 과업 수행시 자료 등 행정적인 지원이 필요한 자료의 요청시에 “갑”은 적극 협조한다.
  - 아. 본 과업지시상에 명시되지 않은 사항에 대하여는 “갑”과 협의하여 결정하여야 한다.
  - 자. 공사 시 공사건물 및 기타 건물은 손상시키지 않도록 주의하고 손상을 가 할 경우에는 감독관의 지시에 따라 원상복구 한다.
  - 차. 도급인은 검사원 제출 시 기성 또는 준공된 구조체의 주요부분은 사진 첨부 제출한다.

## 2. 세부지침

- 가. 설치 및 철거 시 발생하는 폐기물은 사업자가 전적으로 책임지고 반출하여야 한다.
- 나. 사업자는 공사수행에 있어서 안전관련 법규에 따라 철저한 안전관리를 시행하고 사고 및 재해방지에 노력하여야 하며, 사고 및 재해가 발생한 경우에는 즉시 발주기관에 보고하고 그 지시에 따라 필요한 조치를 취해야 한다. 아울러, 공사 수행 중 발생하는 화재, 도난, 유실, 손상과 사업자 및 하수급자의 종업원 또는 고용원의 안전사고에 대한 모든 책임을 져야 한다.

## 3. 보안대책

- 가. 본 과업에 대한 자료나 성과품은 발주자의 사전승인 없이 공표하거나 타 목적에 사용할 수 없다.
- 나. 기타 보안과 관련된 사항을 발주처가 요구하는 경우에는 이에 따라야 한다.
- 다. 기타 본 과업지시서에 명시되지 아니한 사항은 지방자치단체 공사계약 일반조건에 정하는 바에 의하며, 기타 사항은 발주자와 협의하여야 한다.

#### 4. 유의사항

- 가. 본 과업지시서의 내용은 사업 시행자 선정에 필요한 최소한의 요구사항을 기술한 것으로, 제안 내용은 진흥원과 사업시행자간 협의 또는 진흥원의 내부사정에 따라 수정이나 변경될 수 있다.
- 나. 제안에 사용하는 시설 및 재료는 정부 또는 공인기관에서 인정한 일정기준 이상의 우수 시설 및 재료를 선택해야 한다.
- 다. 본 요청서에 명기되지 않은 사항이라도 사업 수행과정에서 불가피하거나 응당 시행하여야 할 업무는 당연히 포함된 것으로 한다.